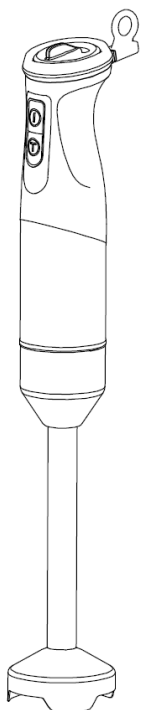


# topdev!ce

## Блендер погружной TDSHB002



Краткое руководство пользователя

Версия 1.0.0

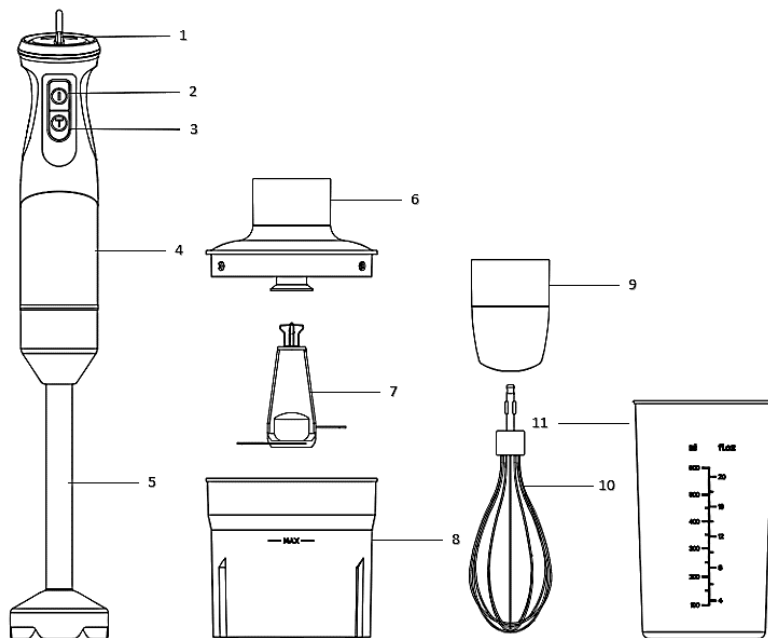
Ноябрь 2023



## СОДЕРЖАНИЕ

|   |   |
|---|---|
| Элементы устройства.....                              | 2 |
| Общая информация.....                                 | 3 |
| Руководство по эксплуатации.....                      | 3 |
| Правила безопасного использования.....                | 3 |
| Подготовка к эксплуатации.....                        | 4 |
| Эксплуатация блендера.....                            | 4 |
| Использование насадки-блендера.....                   | 4 |
| Использование насадки-венчика.....                    | 5 |
| Использование чаши измельчителя.....                  | 5 |
| Кнопка «Турбо».....                                   | 6 |
| Чистка и обслуживание.....                            | 6 |
| Уход и хранение.....                                  | 6 |
| Меры по устранению неисправностей.....                | 7 |
| Информация об утилизации.....                         | 7 |
| Гарантийные обязательства и ограничения гарантии..... | 7 |

## Элементы устройства



1. Регулятор скорости
2. Кнопка включения
3. Кнопка включения турбо режима
4. Корпус прибора с мотором
5. Насадка-блендер
6. Крышка измельчителя
7. Ножи измельчителя
8. Емкость измельчителя
9. Редуктор венчика
10. Венчик
11. Мерный стакан

**Общая информация**

|                            |  |
|----------------------------|--|
| Технические характеристики | Напряжение: 220–230 В (АС); частота: 50–60 Гц. Мощность: 1000,0 Вт. Тип штепсельной вилки: E/F. Класс защиты от поражения электрическим током: II. Уровень шума: ≤85 дБ (на расстоянии 1 м). Функциональные особенности: 5 скоростей, турбо режим, плавная регулировка скорости, защита двигателя от перегрева, насадки из нержавеющей стали, крючок для удобного хранения. Условия эксплуатации: температура +5...+40 °С, относительная влажность 30–80 % (без образования конденсата). Условия хранения: температура +5...+45 °С, относительная влажность 30–80 % (без образования конденсата). Материал корпуса: нержавеющая сталь, пластик. Цвет: черный. Длина кабеля питания: 1,2 м. Размер (Д×Ш×В): 65×85×420 мм. Чаша измельчителя: 500 мл, мерный стакан: 900 мл (макс.). Вес нетто: 1,23 кг. |
| Назначение устройства      | Блендер погружной TDSHB002 предназначен для смешивания, взбивания, приготовления смузи, супов-пюре, соусов, муссов, молочных коктейлей, детского питания.  |
| Комплект поставки          | Блендер погружной TDSHB002, насадка-блендер, крышка измельчителя, ножи измельчителя, емкость измельчителя, редуктор венчика, венчик, мерный стакан, краткое руководство пользователя.  |
| Гарантия                   | 1 год  |
| Срок службы                | 1 год  |

**Руководство по эксплуатации**

Перед началом использования устройства изучите информацию в разделах «Правила безопасного использования» и «Предупреждения».

**Предупреждения**

Погружной блендер предназначен только для взбивания и смешивания пищевых продуктов в домашних условиях.

**Правила безопасного использования**

Погружной блендер предназначен только для смешивания пищевых продуктов в домашних условиях внутри помещения и должен быть использован строго по назначению и в соответствии с указаниями, изложенными в данном руководстве. Нецелевое использование устройства будет считаться нарушением условий надлежащей эксплуатации. Запрещено использовать блендер в промышленных или коммерческих целях. Перед подключением устройства к электрической розетке убедитесь, что параметры электропитания, указанные на нем, совпадают с параметрами используемого источника питания. Чтобы предотвратить поражение электрическим током не погружайте устройство в воду или иные жидкости.

Не переносите блендер, взявшись за шнур питания. При отключении вилки от розетки не тяните за шнур питания. Детям, людям с ограниченными физическими, сенсорными или умственными способностями, а также лицам, не обладающим достаточными знаниями и опытом, разрешается пользоваться блендером только под контролем лиц, ответственных за их безопасность, или после инструктажа по эксплуатации устройства.

Не позволяйте детям играть с блендером. Перед началом работы убедитесь в том, что прибор правильно и полностью собран. Не используйте погружной блендер для измельчения кофейных зерен, кусков льда или твердых продуктов, например мускатного ореха. Переработка подобных продуктов может привести к поломке ножей погружного блендера. Не добавляйте в чашу непищевые ингредиенты. Не помещайте какие-либо части блендера в микроволновую печь. Не включайте блендер с пустой чашей. Это может привести к повреждению устройства. Выключите его и отключите от сети, если не используете прибор длительное время или перед проведением обслуживания.

Устанавливайте блендер только на устойчивую горизонтальную поверхность на расстоянии не менее 10 см от стен и края стола. Не допускайте падения прибора и не подвергайте его ударам.

Храните устройство в недоступных для детей местах.

Перед тем как включить прибор, убедитесь, что насадка установлена правильно и крепко сидит на моторном блоке. Не рекомендуется оставлять включенным блендер вблизи горячих поверхностей и предметов.

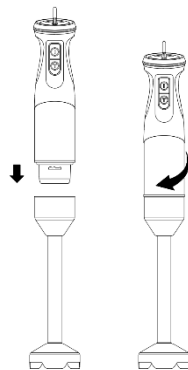
### Подготовка к эксплуатации

Извлеките прибор из упаковки. Перед первым использованием прибора тщательно вымойте мягким моющим средством для посуды все детали, которые контактируют с продуктами, а затем тщательно просушите их. Моторный блок и корпус протрите сначала влажной, а затем сухой тканью. Более подробную информацию вы найдете в разделе «Чистка и обслуживание».

### Эксплуатация блендера

#### Использование насадки-блендера

1. Установите насадку-блендер на моторный блок и поверните ее так, как показано на рисунке. Когда насадка будет зафиксирована на моторном блоке, послышится щелчок.
2. Установите стакан блендера или любую другую глубокую емкость, в которой будет проводиться смешивание, на ровную горизонтальную поверхность.
3. Нарежьте продукты на небольшие кусочки (до 2 см), затем поместите их в емкость. Не закладывайте ингредиентов выше максимального деления мерной шкалы стакана.
4. Подключите устройство к сети электропитания.
5. Поместите насадку-блендер в емкость с продуктами. Свободной рукой придерживайте емкость. Для эффективного смешивания и предотвращения разбрызгивания ингредиенты должны закрывать нож блендера. Не погружайте блендер слишком глубоко – смешиваемые продукты не должны касаться моторного блока.
6. Нажмите и удерживайте кнопку «Включения» или «Турбо».



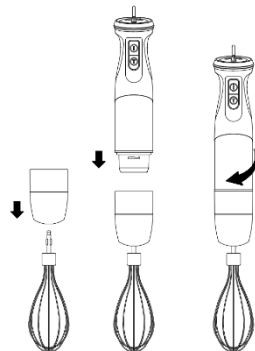
**Примечание.** Не держите устройство включенным дольше 1 минуты в стандартном режиме и дольше 40 секунд в турбо режиме. По истечении этого времени дайте мотору блендера остыть в течение 1 минуты. По прошествии 5 таких циклов оставьте блендер остывать на 30 минут.

7. По окончании работы отключите блендер от сети электропитания.

8. Снимите насадку-блендер с моторного блока.

**Использование насадки-венчика**

1. Соберите насадку-венчик – вставьте венчик в редуктор венчика до щелчка.
2. Установите насадку-венчик на моторный блок и поверните ее так, как показано на рисунке. Когда насадка будет зафиксирована на моторном блоке, послышится щелчок.
3. Установите стакан блендера или любую другую глубокую емкость, в которой будет проводиться смешивание, на ровную горизонтальную поверхность.
4. Поместите в емкость ингредиенты. Не закладывайте ингредиентов выше максимального деления мерной шкалы стакана.
5. Подключите устройство к сети электропитания.
6. Поместите насадку-венчик в емкость с продуктами. Свободной рукой придерживайте емкость. Не погружайте насадку-венчик слишком глубоко – смешиваемые продукты не должны касаться моторного блока.
7. Нажмите и удерживайте кнопку «Включения» или «Турбо».
8. Для лучшего смешивания и взбивания перемещайте насадку-венчик по кругу.



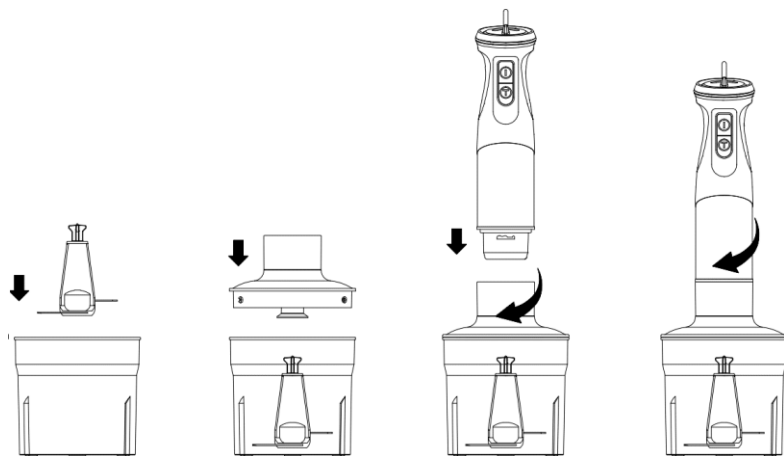
**Примечание.** Не держите устройство включенным дольше 1 минуты в стандартном режиме и дольше 40 секунд в турбо режиме. По истечении этого времени дайте мотору блендера остыть в течение 1 минуты. По прошествии 5 таких циклов оставьте блендер остыть на 30 минут.

9. По окончании работы отключите блендер от сети электропитания.
10. Снимите насадку-венчик с моторного блока.

**Использование чаши измельчителя**

1. Установите чашу измельчителя на ровную горизонтальную поверхность. Установите нож измельчителя на вал на дне чаши.
2. Наполните чашу измельчителя продуктами так, чтобы ингредиенты покрывали нож примерно на 1 см.
3. Закройте чашу крышкой. Зафиксируйте крышку, повернув ее так, как показано на рисунке ниже.
4. Установите моторный блок блендера в крышку чаши и поверните его так, как показано на рисунке ниже.
5. Подключите устройство к сети электропитания.
6. Нажмите и удерживайте кнопку «Включения» или «Турбо».
7. Во время измельчения придерживайте чашу свободной рукой.

**Примечание.** При работе с чашей измельчителя не держите устройство включенным дольше 20 секунд в стандартном режиме и дольше 15 секунд в турбо режиме. По истечении этого времени дайте мотору блендера остыть в течение 2 минут. По прошествии 3 таких циклов оставьте блендер остыть на 30 минут.



8. По окончании работы отключите блендер от сети электропитания.
9. Дождитесь полной остановки ножа измельчителя и снимите моторный блок.
10. Аккуратно снимите нож измельчителя с вала на дне чаши.

### Кнопка «Турбо»

Блендер имеет режим «Турбо», благодаря которому он доводит продукт до нужной консистенции. После нажатия кнопки, прибор начнет работать на максимальной скорости. Этот режим необходим для быстрого перехода от выбранной скорости на обычном режиме к максимальной и обратно, не прибегая при этом к использованию регулятора переключения скоростей.

### Чистка и обслуживание

Перед чисткой блендера отключите его от сети электропитания. Моторный блок протирайте влажной, а затем сухой тканью. Запрещается погружать устройство в воду. После использования устройства, следует помыть чаши и насадки блендера. Насадки и крышка чаши должны быть сухими, на них не должно оставаться остатков пищи. Запрещается мыть насадки блендера в посудомоечной машине. Запрещается погружать корпус прибора в воду или мыть его под краном. Не используйте для чистки насадок агрессивные или абразивные чистящие средства и материалы.

### Уход и хранение

Перед тем как убрать блендер на хранение очистите устройство в соответствии с инструкцией, приведенной в разделе «Чистка и обслуживание». Тщательно высушите все составные части.

Рекомендуется, чтобы блендер в собранном виде в вертикальном положении находился в сухом и прохладном месте, вдали от детей.



## Меры по устранению неисправностей

При обнаружении неисправностей в работе прибора следует немедленно прекратить его использование и передать в ближайший сервисный центр для тестирования, замены или ремонта. Подробная информация содержится на сайте <https://topdevice.ru/servisnye-centry>. Либо напишите нам на почту [support@topdevice.ru](mailto:support@topdevice.ru) с кратким описанием проблемы.

## Информация об утилизации



Этот символ означает, что при утилизации устройства, его батарей и аккумуляторов, а также его электрических и электронных аксессуаров необходимо следовать правилам обращения с отходами электрического и электронного оборудования (WEEE) и правилам обращения с отходами батарей и аккумуляторов. Согласно правилам, данное оборудование по окончании срока службы подлежит раздельной утилизации. Не допускается утилизировать устройство, его батареи и аккумуляторы, а также его электрические и электронные аксессуары вместе с несортированными бытовыми отходами, поскольку это нанесет вред окружающей среде. Для утилизации данного оборудования его необходимо вернуть в пункт продажи или сдать в местный пункт сбора отходов и переработки. Для получения подробных сведений следует обратиться в местную службу ликвидации бытовых отходов.

**Примечание.** Вся информация, содержащаяся в настоящем документе, может быть изменена без предварительного уведомления пользователей. Актуальные сведения и подробное описание устройства и процесса его подключения, сертификаты, сведения о компаниях, принимающих претензии по качеству и гарантии, содержатся в инструкциях, доступных для скачивания по ссылке <https://topdevice.ru/ru/drajvery-i-rukovodstva/>. Все указанные торговые марки и их названия являются собственностью их соответствующих владельцев.

Производитель: Shenzhen Premier Device Technology Co., Ltd. Address: Room 210, Block A, District C, Bao'an Internet Industrial Park, No. 2005, Xingye Road, Xixiang Street, Bao'an District, Shenzhen, China, [topdevice.ru](http://topdevice.ru). Сделано в Китае.

## Гарантийные обязательства и ограничения гарантии

Информационная служба поддержки клиентов Topdevice в РФ: [support@topdevice.ru](mailto:support@topdevice.ru).

Наши специалисты с радостью Вам помогут!

Подробная информация: [topdevice.ru](http://topdevice.ru)

Гарантия производителя составляет 1 год с момента продажи товара в розничной сети. Срок службы устройства – 1 год. Дата производства указана на стикере под серийным номером.

Данная ограниченная гарантия может отличаться от гарантии, предоставляемой местным законодательством. Производитель обеспечивает выполнение гарантийных обязательств в объеме и сроках, предусмотренных законодательством страны, в которой приобретен товар.

Гарантийный талон дает право на сервисное обслуживание только при соблюдении следующих условий: все поля талона должны быть заполнены четким почерком, необходимо наличие печати продавца с соответствием указанным в талоне реквизитам продавца, без каких-либо исправлений. Дата продажи, указанная в талоне, должна совпадать с датой документа, подтверждающего факт покупки.

Гарантия не распространяется на случаи, когда повреждения или неисправности возникли в результате:

- несоответствия правилам хранения или эксплуатации;
- механических повреждений;
- использования устройства не по назначению;
- попадания внутрь устройства жидкостей, посторонних предметов и т. д.;
- использования устройства в коммерческих или бытовых нуждах;
- вмешательства в конструкцию устройства;
- ремонта неуполномоченными лицами или организациями;
- использования неподходящих аксессуаров или аксессуаров, не рекомендованных производителем.

Более подробная информация по условиям предоставления гарантии и гарантийного обслуживания, а также правил безопасного использования содержится в полном руководстве по эксплуатации, доступном для скачивания на сайте [topdevice.ru](http://topdevice.ru).

### Предупреждения

Чтобы исключить риск повреждения устройства или аннулирования гарантии, производите ремонт вашего устройства только у авторизованных специалистов TOPDEVICE.

Во избежание получения травм пользователем или повреждений устройства, используйте только фирменные или рекомендованные производителем аксессуары TOPDEVICE (см. полное руководство по эксплуатации).

Данная информация может периодически изменяться. Для получения дополнительной информации см. сайт Topdevice: [topdevice.ru](http://topdevice.ru)

topdevice.ru





